

Μανδριά Λεμεσού

ΑΡΗ 331 - Παραδοσιακή Αρχιτεκτονική & Σύγχρονοι
Προβληματισμοί

Διδάσκων: Μαρία Φιλοκύπρου

Φοιτήτριες: Αιμίλια Χαριλάου, Κυριακή Δημητρίου,
Μαριλένα Κύπρου, Χρυσοβαλάντη Κωσταντίνου





ΠΕΡΙΕΧΟΜΕΝΟ

Εισαγωγή

- Ανάπτυξη οικισμού - ποταμός
- Ασχολίες κατοίκων
- Γωμορφολογία εδάφους

Πολοδομική ανάλυση

- Οδικό δίκτυο
- Κατηγορίες κοινωνικών χώρων
- Βρύσες χωριού
- Φούρνοι χωριού
- Σχέση κατοικίας δρόμου
- Φυτείες και αυλές

Κατοικίες

- Σχέση κατοικίας-οικοπέδου
- Κατηγορίες διάταξης
- Τυπολογίες κατοικίας
- Κατηγορίες ηλιακών
- Βιοκλιματικά στοιχεία κατοικίας
- Όψεις κατοικιών
- Κατασκευαστικά στοιχεία και υλικότητες
- Πόρτες και παράθυρα

Βιβλιογραφία



Τα Μανδριά είναι ένα μικρό, παραδοσιακό χωριό της επαρχίας Λεμεσού, χτισμένο σε μια ορεινή τοποθεσία με υψόμετρο 830 μέτρων. Το τοπίο του χαρακτηρίζεται από απόκρημνες χαράδρες, καταπράσινες πλαγιές και μικρούς παραπόταμους που το διασχίζουν. Η παραδοσιακή αρχιτεκτονική στα Μανδριά χαρακτηρίζεται από λιτή και λειτουργική κατασκευή με τοπικά υλικά (πέτρα, ξύλο, λάσπη), μικρά ανοίγματα, ανθεκτικούς τοίχους, απλή δομή και εναρμόνιση με το φυσικό περιβάλλον για προστασία και μακροχρόνια χρήση. Οι μόνιμοι κάτοικοι δεν ξεπερνούν τους 150, αλλά κατά τους καλοκαιρινούς μήνες ο πληθυσμός αυξάνεται σημαντικά, με αποκορύφωμα τον Αύγουστο, όταν φτάνει περίπου τους 1500 επισκέπτες.



Τ
ο
π
ο
γ
ρ
Κ
α
λ
ι
μ
α
κ
α
σ
ο
κ
α
ς

χ
1
α
:
1
2
5
0

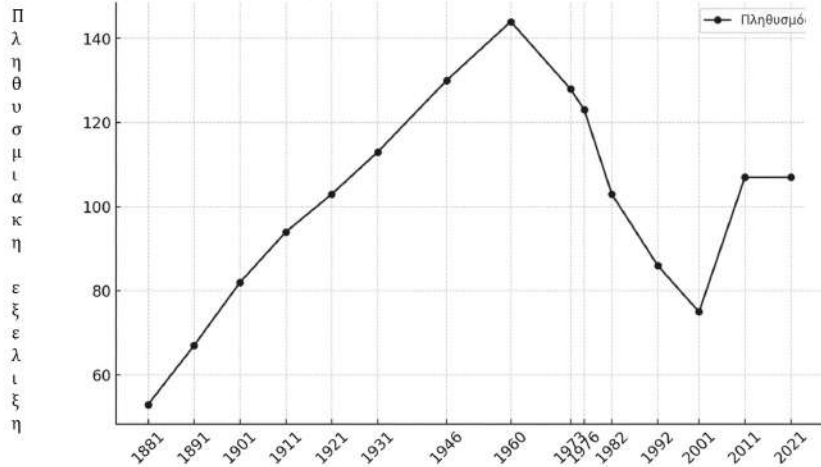
Το χωριό έχει βαθιές ρίζες στην ιστορία, καθώς εντοπίζεται σε παλιούς χάρτες από την περίοδο της Τουρκοκρατίας με τις ονομασίες Mandala και Mandalo. Το όνομά του προέρχεται από τις στάνες των βοσκών που υπήρχαν στην περιοχή. Η εξέλιξη του συνδέεται με την εγκατάλειψη ενός παλαιότερου οικισμού, της Μύλαυρης (Milari), από τους κατοίκους του, πιθανότατα λόγω κάποιας επιδημίας. Σημαντικό θρησκευτικό μνημείο αποτελεί η εκκλησία του Αγίου Γεωργίου, γνωστή για τις μοναδικές αγιογραφίες της, τις οποίες ανέφερε και ο μελετητής Gunnis το 1935.

Ι
σ
τ
ο
ρ
ι
κ
η

α
ν
α
δ
ρ
ο
μ
η



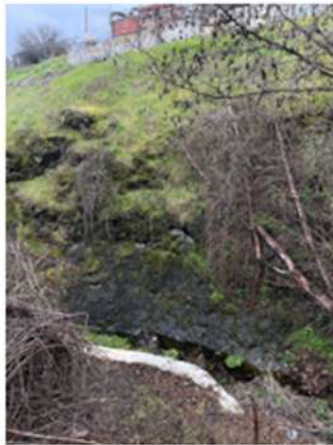
Ελληνική ορθόδοξη εισκλησία, Μανδριά Λεμεσού, Άγιος Γεώργιος





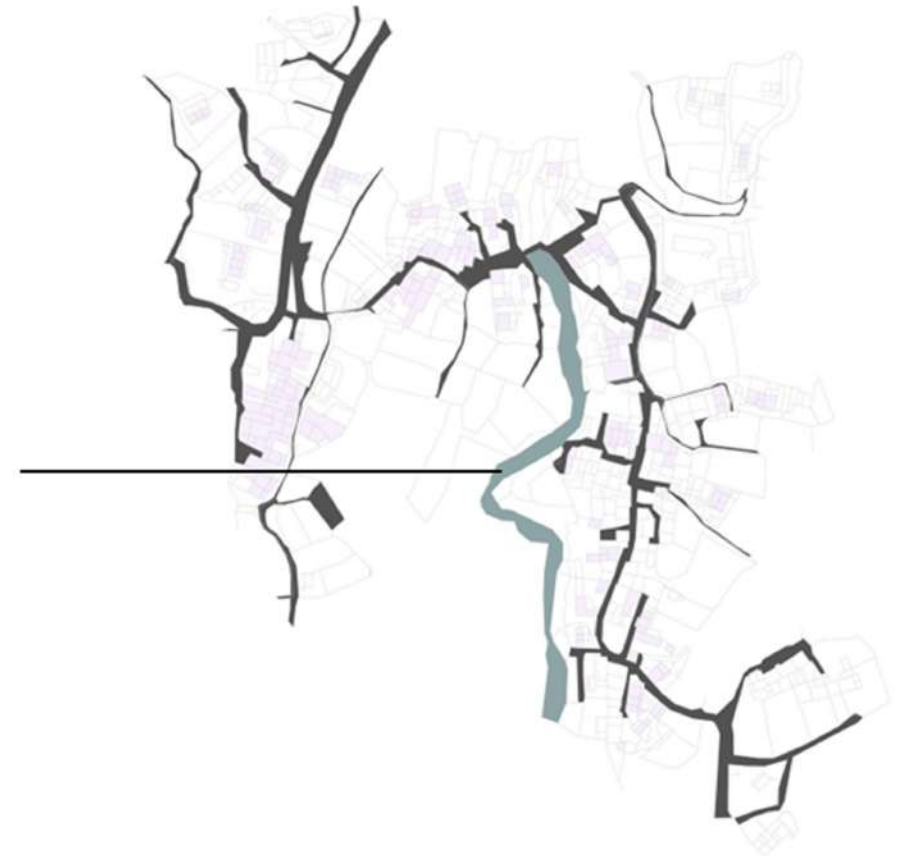
Ανάπτυξη Οικισμού - Ποταμός

Χα - Ποτάμι



Ιδιαίτερο ρόλο στην ανάπτυξη του χωριού Μανδρία διαδραματίζει το Χα-Ποτάμι το οποίο πηγάζει από την οροσειρά του Τροόδου της Κύπρου και καταλήγει στην παραλία Κουκλίων στην Πάφο.

Ξεκινά από τις Πάνω Πλάτρες όπου το Χα Ποτάμι χύνεται στη θάλασσα μεταξύ των ακτών στα Κούκλια και της ΠΠέτρας του Ρωμίου, διαχωρίζοντας τα Μανδρία Λεμεσού από τα Μανδρία της Μυλαύρης.



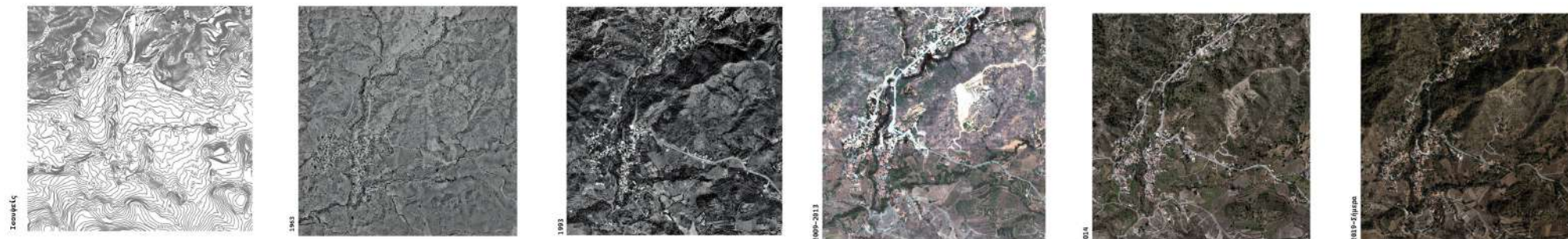


Α
Σ
Χ
Ο
Λ
Ι
Ε
Σ

Ε
Π
Α
Γ
Γ
Ε
Λ
Μ
Α
Τ
Α

Στα Μανδριά Λεμεσού, οι κύριες ασχολίες των κατοίκων βασίζονταν στη γεωργία, την κτηνοτροφία και την παραδοσιακή χειροτεχνία, όπως η καλαθοπλεκτική. Η καλλιέργεια ελιάς και η παραγωγή λαδιού ήταν ζωτικής σημασίας, ενώ οι κάτοικοι ασχολούνταν και με την εκτροφή προβάτων και χοίρων. Οι γεωργικές δραστηριότητες περιλάμβαναν το όργωμα, το αλώνισμα και τη μεταφορά δεμάτων, ενώ σημαντικό ρόλο είχε και η αρτοποιία, με το ψήσιμο ψωμιού σε παραδοσιακούς φούρνους. Παράλληλα, η παραγωγή κρασιού από τα αμπέλια της περιοχής αποτελούσε βασικό στοιχείο της τοπικής οικονομίας και παράδοσης, με τις οικογένειες να συμμετέχουν στη διαδικασία του τρύγου και της οινοποίησης.

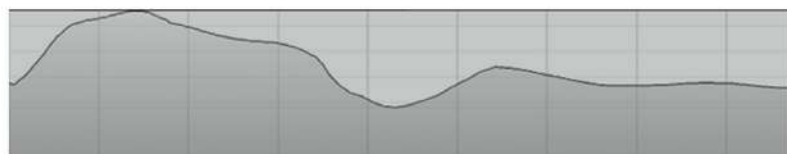




Γεωμορφολογία Εδάφους



AA'

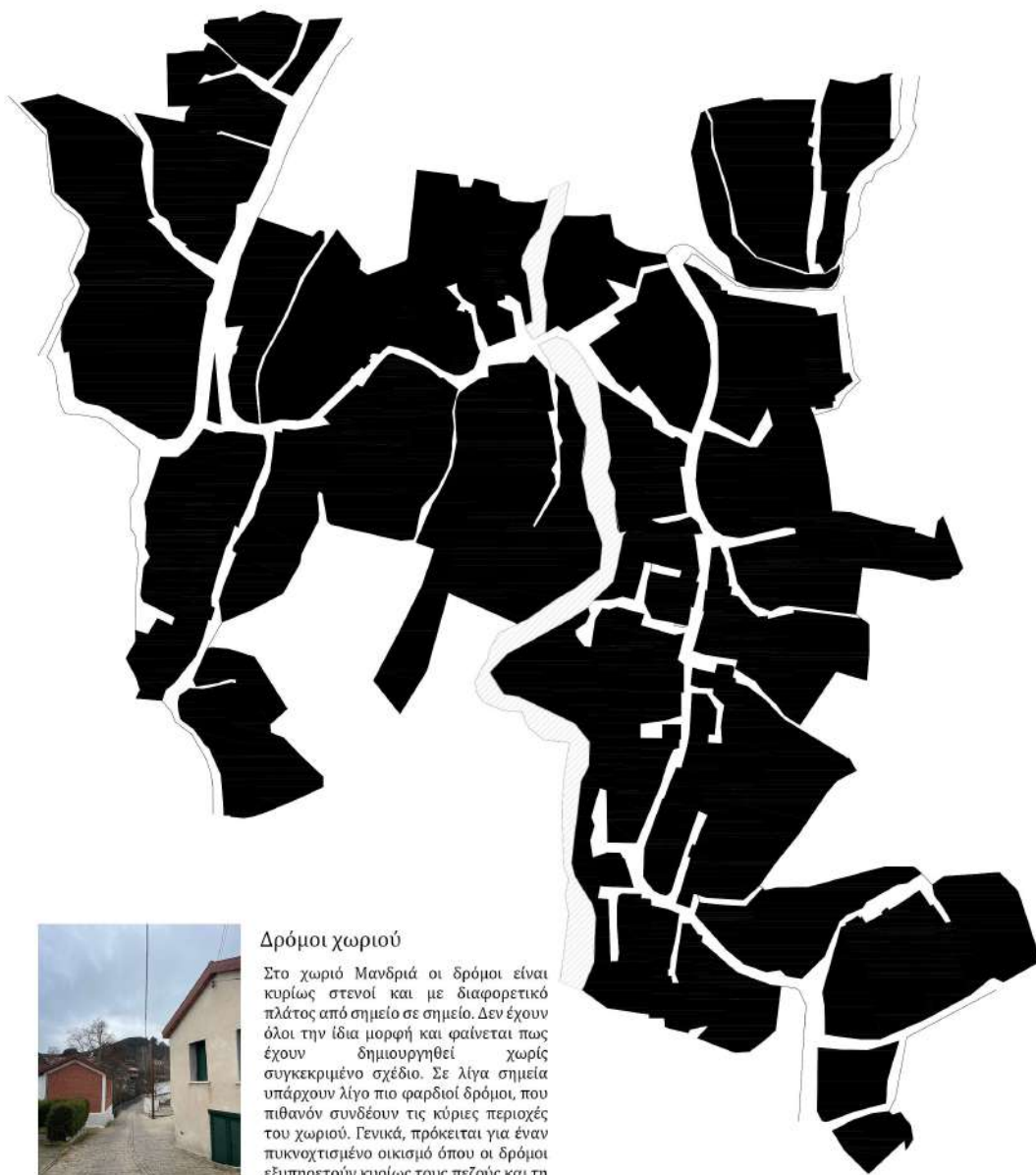


BB'



ΓΓ'





Δρόμοι χωριού

Στο χωριό Μανδριά οι δρόμοι είναι κυρίως στενοί και με διαφορετικό πλάτος από σημείο σε σημείο. Δεν έχουν όλοι την ίδια μορφή και φαίνεται πως έχουν δημιουργηθεί χωρίς συγκεκριμένο σχέδιο. Σε λίγα σημεία υπάρχουν λίγο πιο φαρδίοι δρόμοι, που πιθανόν συνδέουν τις κύριες περιοχές του χωριού. Γενικά, πρόκειται για έναν πυκνοχτισμένο οικισμό όπου οι δρόμοι εξυπηρετούν κυρίως τους πεζούς και τη σύνδεση των γειτονιών μεταξύ τους.



Αδιέξοδα

Στο χωριό Μανδριά εντοπίζονται 13 αδιέξοδα, όπως φαίνονται με μαύρο χρώμα στον χάρτη. Τα περισσότερα από αυτά καταλήγουν στις εισόδους κατοικιών όπου οικειοποιούνται από τους κατοίκους. Έτσι, λειτουργούν συχνά ως προσωπικοί ή ημι-ιδιωτικοί χώροι, ενισχύοντας τον οικισμό σε επίπεδο γειτονιάς και καθημερινότητας.



Εμπορικοί και κοινωνικοί χώροι

-Εκκλησίες

-Κοινωνικό συμβούλιο Μανδριών

-Πολιτιστικό κέντρο Μανδριών

-Καφενείο του χωριού

Κ
α
τ
η
γ
ι
ρ
ι
ε
ς

Κ
ο
ι
ν
ω
ν
ι
κ
ω
ν

Χ
ώ
ρ
ων

1



2



3



4



Στα Μανδριά Λεμεσού, δύο σημαντικές εκκλησίες αποτελούν θρησκευτικά και πολιτιστικά σημεία αναφοράς. Η εκκλησία του Αγίου Γεωργίου ξεχωρίζει για τον περίτεχνο εικονοστάσι και τον διακοσμημένο γυναικωνίτη της, με σκηνές από την Παλαιά Διαθήκη (Gunnis, 1935). Η εκκλησία της Αγίας Παρασκευής και του Αγίου Μάμα συνδυάζει τη λατρεία της προστάτιδας των ασθενών και του προστάτη των βοσκών. Η κληρονομιά του χωριού αποτελεί το πολιτιστικό του κέντρο και είναι ο βασικός χώρος συγκέντρωσης των κατοίκων. Εκεί πραγματοποιούνται πολλές δραστηριότητες, όπως παραδοσιακά παιχνίδια, τόμπολες, συναυλίες και θεατρικές παραστάσεις. Είναι ένα ζωντανό σημείο συνάντησης που ενισχύει τη συνοχή της κοινότητας και διατηρεί τα έθιμα και την πολιτιστική ταυτότητα του χωριού.

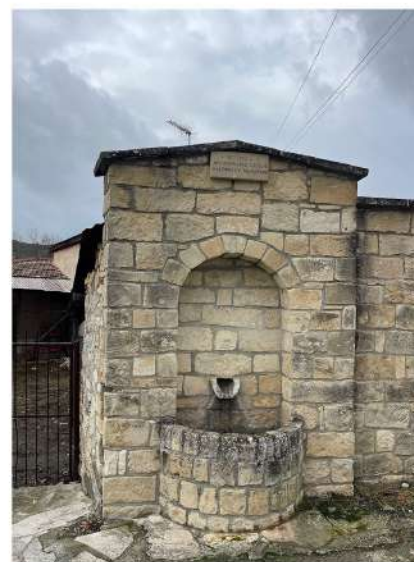
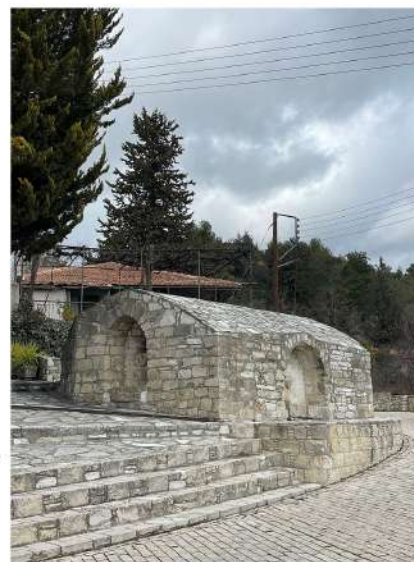




Β
ρ
ύ
σ
ε
ς

τ
ο
υ

χ
ω
ρ
ι
ο
ύ



Στο χωριό Μανδριά υπάρχουν τρεις παραδοσιακές βρύσες, οι οποίες αποτελούν σημαντικό κομμάτι της τοπικής πολιτιστικής κληρονομιάς. Αυτές οι βρύσες, που βρίσκονται σε διαφορετικά σημεία του χωριού, χρησιμοποιούνταν παλαιότερα από τους κατοίκους για την προμήθεια πόσιμου νερού, το πλύσιμο ρούχων και τη φροντίδα των ζώων. Κατασκευασμένες από πέτρα, με ιδιαίτερη αρχιτεκτονική που αντανακλά την παράδοση της περιοχής, παραμένουν μέχρι σήμερα σημεία ιστορικού και λαογραφικού ενδιαφέροντος. Παρόλο που η χρήση τους έχει μειωθεί λόγω του σύγχρονου υδρευτικού συστήματος, συνεχίζουν να θυμίζουν την καθημερινή ζωή των περασμένων δεκαετιών και αποτελούν μέρος της πολιτιστικής ταυτότητας του χωριού.



Φ
ο
ύ
ρ
ν
ο
ι

τ
ο
υ

Χ
ω
ρ
ι
ο
ύ



Στο χωριό Μανδριά έχουν εντοπιστεί εννέα παραδοσιακοί φούρνοι, οι οποίοι μαρτυρούν την πλούσια ιστορία και την καθημερινή ζωή των κατοίκων του παρελθόντος. Αυτοί οι φούρνοι, κατασκευασμένοι κυρίως από πέτρα και πηλό, χρησιμοποιούνταν για το ψήσιμο ψωμιού, φαγητού και άλλων παραδοσιακών εδεσμάτων, αποτελώντας αναπόσπαστο μέρος της κοινωνικής ζωής του χωριού. Κάθε γειτονιά διέθετε τον δικό της φούρνο, όπου οι κάτοικοι συγκεντρώνονταν όχι μόνο για να ψήσουν αλλά και για να ανταλλάξουν νέα και να διατηρήσουν τη ζεστασιά της κοινότητας. Παρόλο που σήμερα οι περισσότεροι από αυτούς δεν χρησιμοποιούνται, παραμένουν σημαντικά μνημεία της λαϊκής αρχιτεκτονικής και της πολιτιστικής κληρονομιάς του χωριού, υπενθυμίζοντας τις παλιές συνήθειες και τη σημασία της αυτάρκειας στην καθημερινή ζωή.



Σ
χ
έ
σ
η

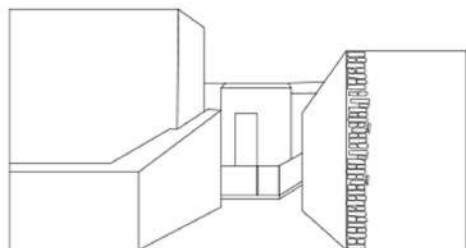
δ
ρ
ό
μ
ο
υ

-

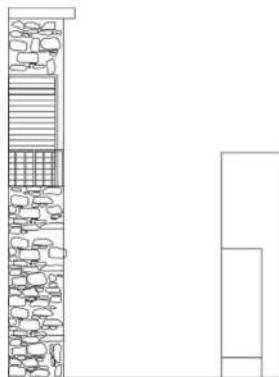
κ
α
τ
ο
ι
κ
ί
α
ς



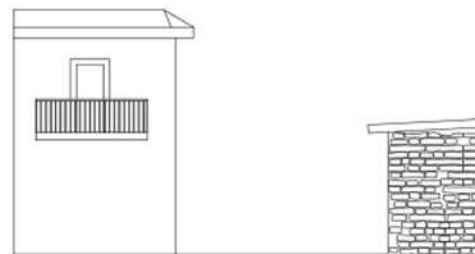
--> Πρόσβαση σε Κατοικίες



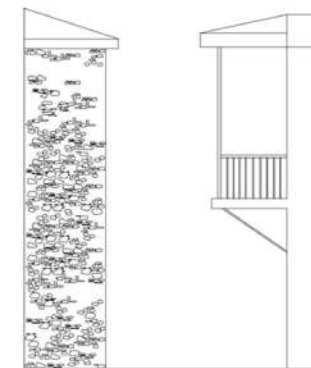
4. Σπίτια σε κατιφόρα, το ένα σπίτι έχει απευθείας είσοδο ενώ το άλλο έχει ξωπόρτι



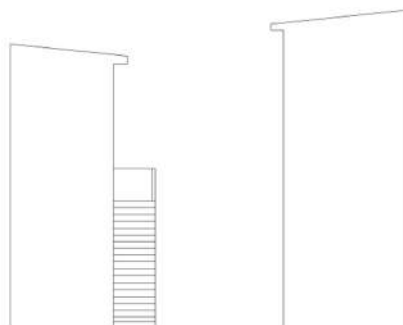
1. Δρόμος ανάμεσα σε ένα χαμηλό σπίτι και ένα ψηλό σπίτι



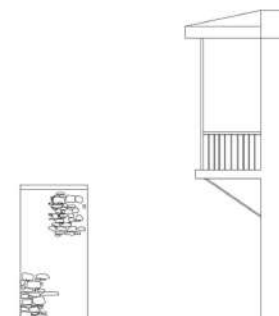
2. Πλάτος δρόμος ανάμεσα σε ένα διάφορο και ισόγειο σπίτι



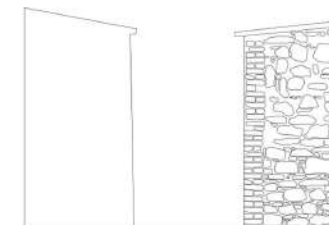
3. Δρόμος ανάμεσα σε δύο ψηλά σπίτια με το ένα να έχει μπαλκόνι



5. Πρόσβαση στο σπίτι από σκάλα μέσα στο δρόμο



6. Δρόμος ανάμεσα σε ένα ισόγειο και ένα διάφορο σπίτι με μπαλκόνι



7. Δρόμος ανάμεσα σε δύο ψηλά σπίτια



Στους χάρτες φαίνεται ότι οι φυτείες εντοπίζονται κυρίως στα άκρα του οικισμού, σε μεγάλα, αδόμητα οικοπέδα. Αντίθετα, οι αυλές είναι πιο πυκνές μέσα στον οικισμό, κοντά στις κατοικίες. Οι φυτείες συνδέονται με αγροτικές χρήσεις, ενώ οι αυλές εξυπηρετούν την καθημερινή ζωή των κατοίκων, προσφέροντας ιδιωτικό υπαίθριο χώρο. Η διαφορά στην κλίμακα δείχνει πως οι φυτείες είναι πιο μεγάλες και απομονωμένες, ενώ οι αυλές είναι μικρότερες και ενσωματωμένες στα οικοπέδα. Σε ορισμένες περιπτώσεις οι αυλές συνάδουν με φυτείες

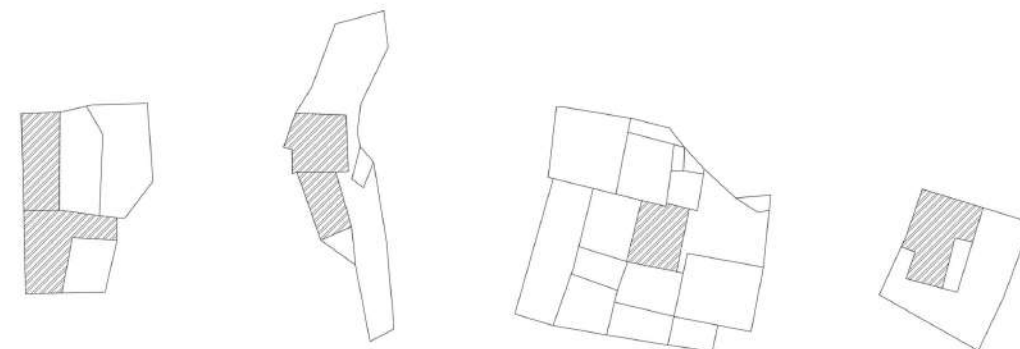




- Διώροφα κτίρια
- Ισόγεια κτίρια

Μ Στο χωριό Μανδριά υπάρχουν συνολικά 73 κατοικίες (σύμφωνα με την πιο πρόσφατη ο καταγραφή του 2011). Από αυτές, οι 37 κατοικίες (περίπου 51%) είναι ισόγειες, ενώ οι υπόλοιπες είναι κυρίως διώροφες. Η παρουσία μεγαλύτερου ποσοστού ισόγειων κατοικιών ενδέχεται να σχετίζεται με την παραδοσιακή αρχιτεκτονική του χωριού, όπου οι παλαιότερες κατασκευές ήταν πιο απλές και λειτουργικές. Ωστόσο, η σταδιακή εγκατάλειψη του χωριού, όπως φαίνεται από τη σημαντική αύξηση των ακατοίκητων σπιτιών από το 1982 και μετά, ενδέχεται να έχει επηρεάσει και τη διάταξη των κατοικιών, καθώς πολλές παλαιές ισόγειες οικίες παραμένουν ακατοίκητες. Αντίθετα, η παρουσία διώροφων κτιρίων μπορεί να συνδέεται με μεταγενέστερες κατασκευές ή με τις ανάγκες στέγασης μεγαλύτερων οικογενειών κατά τις περιόδους που το χωριό είχε περισσότερους κατοίκους.

ί
ρ
ι
α

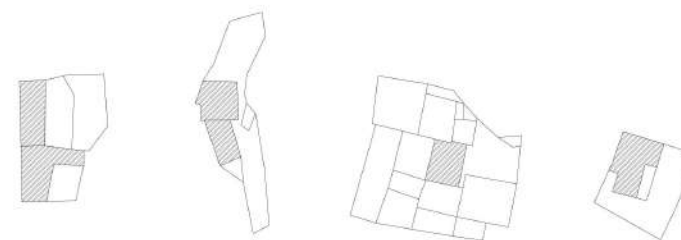




- Διώροφα κτίρια
- Ισόγεια κτίρια

Δ
ι
ώ
ρ
ο
κ
α
τ
α
σ
κ
ε
υ
έ
ς
σ
χ
ε
δ
ι
ά
σ
τ
η
κ
α
ν
 γ υπάρχουν 47 κατοικίες (περίπου 64%) που είναι διώροφες, αποτελώντας την πλειοψηφία των υφιστάμενων κτιρίων. Η μεγαλύτερη παρουσία διώροφων κατοικιών σε σχέση με τις ισόγειες υποδηλώνει πιθανώς μια μεταγενέστερη φάση ανάπτυξης του χωριού, κατά την οποία οι νέες κατασκευές σχεδιάστηκαν για να καλύψουν μεγαλύτερες στεγαστικές ανάγκες ή να εκμεταλλευτούν καλύτερα τον διαθέσιμο χώρο. Επιπλέον, η σταδιακή μείωση του πληθυσμού του χωριού μετά το 1982, όπως φαίνεται από την αύξηση των ακατοίκητων κατοικιών, μπορεί να έχει επηρεάσει τη χρήση και τη συντήρηση αυτών των διώροφων κτιρίων.

κ
τ
ί
ρ
ι
α

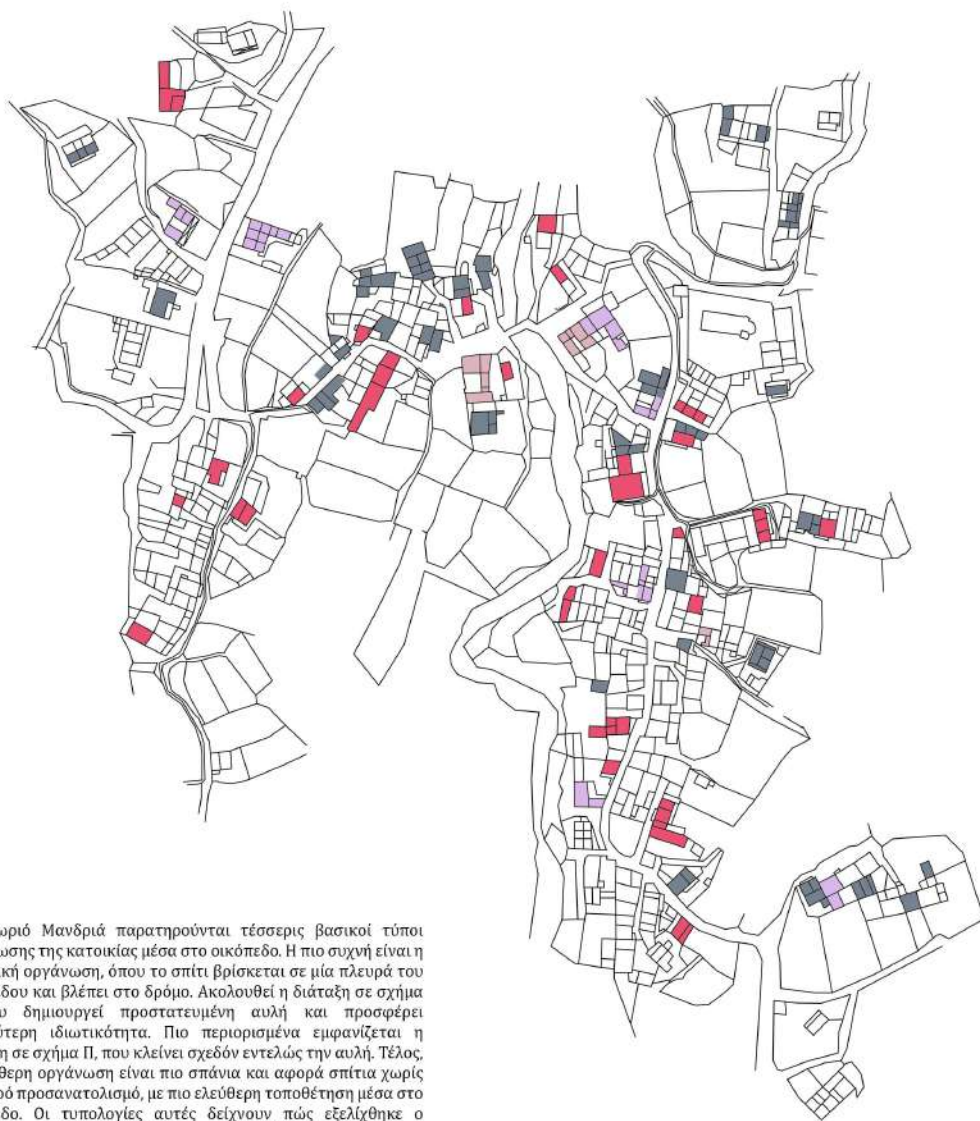




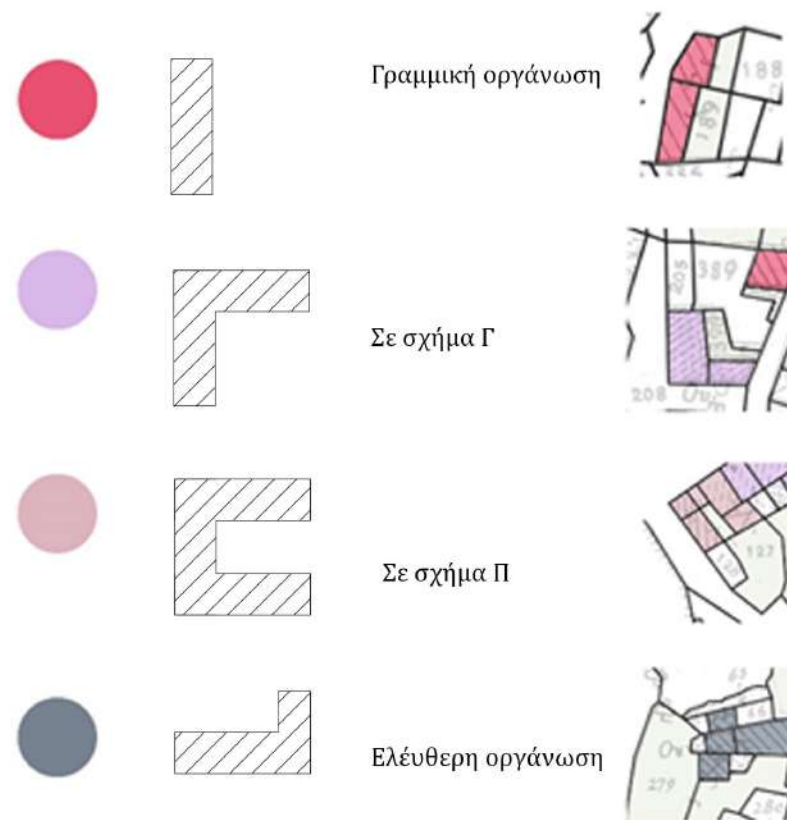
Σ
Χ
ε
η

κ
α
τ
ο
ι
κ
ι
α
ς

ο
ι
κ
ο
π
ε
δ
ο
υ



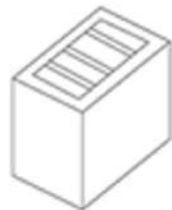
Στο χωριό Μανδριά παρατηρούνται τέσσερις βασικοί τύποι οργάνωσης της κατοικίας μέσα στο οικόπεδο. Η πιο συχνή είναι η γραμμική οργάνωση, όπου το σπίτι βρίσκεται σε μία πλευρά του οικοπέδου και βλέπει στο δρόμο. Ακολουθεί η διάταξη σε σχήμα Γ, που δημιουργεί προστατευμένη αυλή και προσφέρει μεγαλύτερη ιδιωτικότητα. Πιο περιορισμένα εμφανίζεται η διάταξη σε σχήμα Π, που κλείνει σχεδόν εντελώς την αυλή. Τέλος, η ελεύθερη οργάνωση είναι πιο σπάνια και αφορά σπίτια χωρίς σταθερό προσανατολισμό, με πιο ελεύθερη τοποθέτηση μέσα στο οικόπεδο. Οι τυπολογίες αυτές δείχνουν πώς εξελίχθηκε ο οικισμός και πώς προσαρμόστηκαν οι κατοικίες στις ανάγκες των κατοίκων.





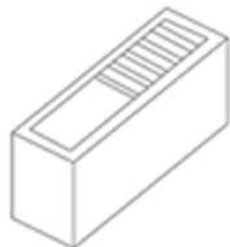
Τ Η ανάλυση του χάρτη του χωριού Μανδριά
Υ στην επαρχία Λεμεσού αποκαλύπτει την
Π κατανομή των διαφορετικών τυπολογιών
Ο κατοικιών. Παρατηρούμε ότι οι δίχωρες
Λ κατοικίες εμφανίζονται διάσπαρτα σε όλο το
Ο χωριό, με μεγαλύτερη συγκέντρωση στο
Υ κέντρο του οικισμού.
Λ Τα μακρυνάρια , που αποτελούν μία από τις
Ε πιο χαρακτηριστικές μορφές της κυπριακής
Σ παραδοσιακής αρχιτεκτονικής,
Κ κατανέμονται επίσης σε διάφορα σημεία του
Α οικισμού. Ωστόσο, είναι λιγότερες σε αριθμό
Τ σε σχέση με τις άλλες κατηγορίες κατοικιών,
Ο γεγονός που ενδεχομένως οφείλεται στην
Λ αλλαγή των οικοδομικών προτύπων με την
Κ πάροδο του χρόνου. Τέλος, οι μονόχωρες
Α κατοικίες είναι αρκετά διαδεδομένες σε όλο
Τ το χωριό, ιδιαίτερα σε πιο περιφερειακές
Ο περιοχές, κάτι που υποδηλώνει τη
Λ διατήρηση της απλής και λειτουργικής
Κ μορφής κατοικίας για μικρότερες
Α οικογένειες ή βοηθητικούς χώρους. Συνολικά,
Σ το χωριό Μανδριά παρουσιάζει μια ποικιλία
τυπολογιών κατοικιών, με τις διώροφες
κατοικίες να είναι πιο εμφανείς στο κέντρο,
ενώ τα μακρυνάρια και τα μονόχωρα είναι
διάσπαρτα σε διάφορες περιοχές,
αντανακλώντας τις παραδοσιακές
κατασκευαστικές πρακτικές και τη σταδιακή
εξέλιξη της αρχιτεκτονικής στον οικισμό.

Μ
Ο
Ν
Ο
Χ
Ω
Ρ
Ο



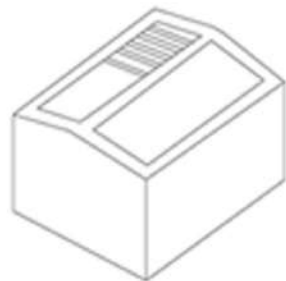
Δίχωρα

Μ
Α
Κ
Ρ
Υ
Ν
Α
Ρ
ΙΑ



Μακρυνάρια

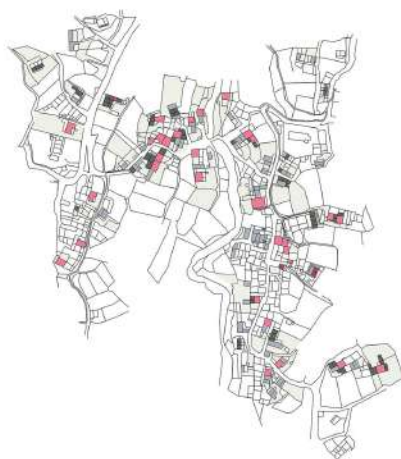
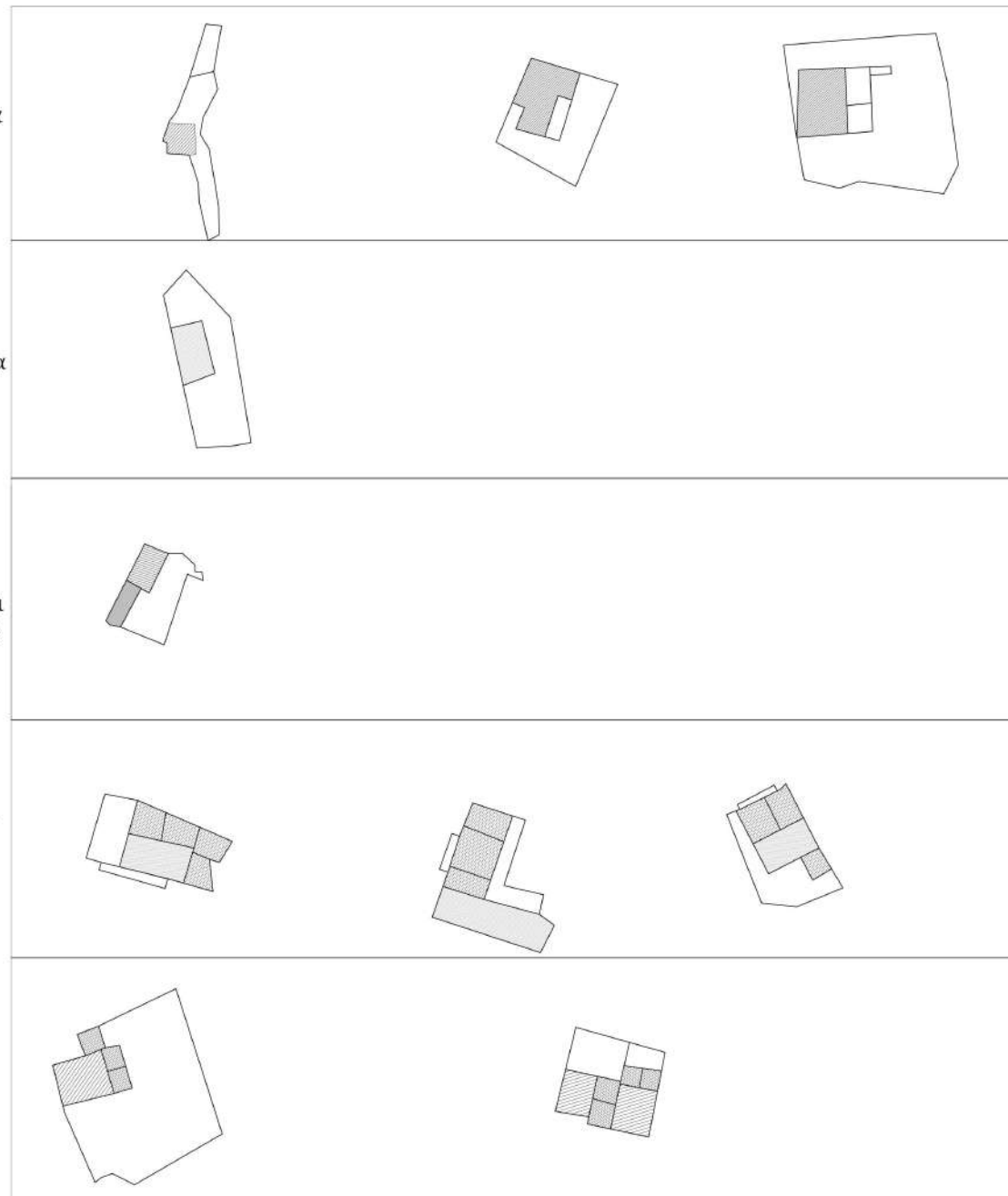
Δ
Ι
Χ
Ω
Ρ
Ο



Μακρυνάρια
και
δίχωρο
μαζί

Μακρυνάρια
και
μονόχωρο
μαζί

Δίχωρο και
μονόχωρο
μαζί



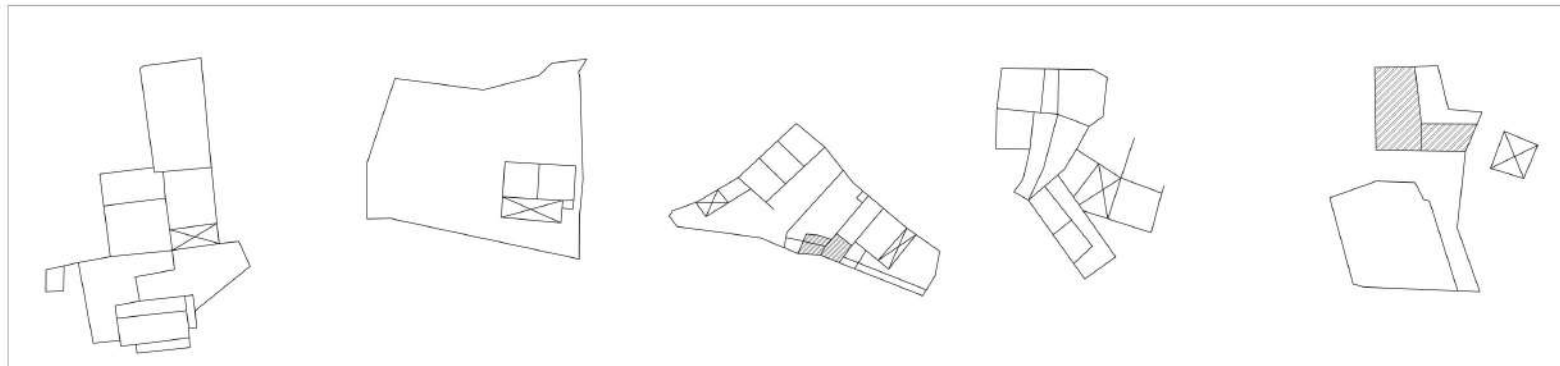
- Μονόχωρα
- Μακρυνάρια
- Δίχωρα



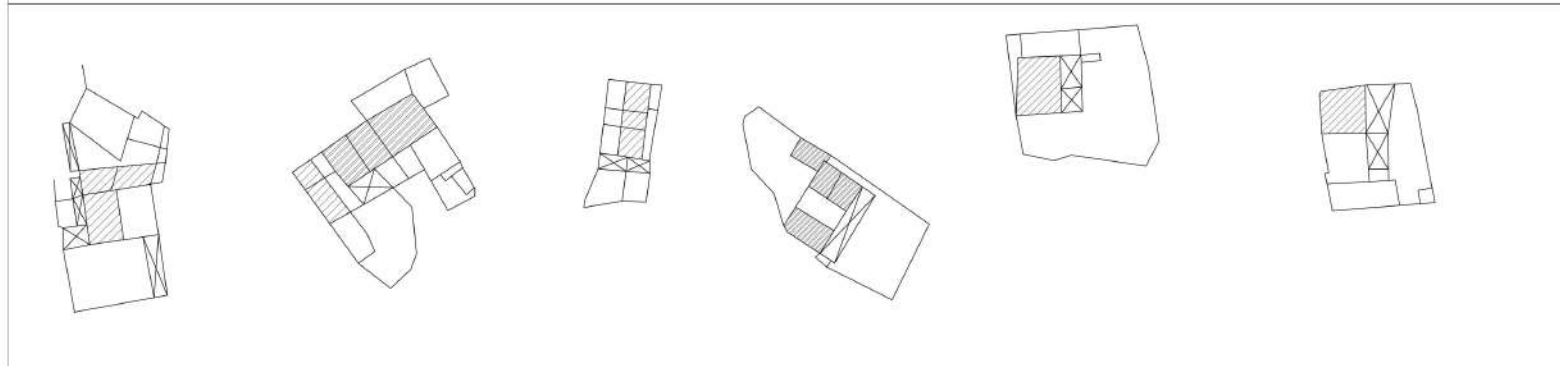
Κ Στο χωριό Μανδριά της επαρχίας Λεμεσού έχουν καταγραφεί συνολικά 52 ηλιακοί. Η τοποθέτησή τους παρουσιάζει ποικιλία, καθώς έχουν παρατηρηθεί γωνιακές διατάξεις, όπου οι ηλιακοί τοποθετούνται στις γωνίες των ταρατσών ή των στεγών. Παράλληλα, υπάρχουν και εφαπτομενικές τοποθετήσεις, όπου οι ηλιακοί είναι τοποθετημένοι παράλληλα με τα όρια των κτιρίων ή των κεραμοσκεπών, προσφέροντας λειτουργικότητα. Επιπλέον, σε ορισμένες περιπτώσεις έχουν εντοπιστεί και τυχαίες διατάξεις, όπου η τοποθέτηση των ηλιακών δεν ακολουθεί κάποιο συγκεκριμένο μοτίβο, κάτι που μπορεί να οφείλεται σε χωροταξικούς περιορισμούς ή σε διαφοροποιήσεις στην κατασκευή των παραδοσιακών σπιτιών. Αυτή η ποικιλομορφία αντικατοπτρίζει τις προσαρμογές που γίνονται στις κυπριακές κατοικίες για βιοκλιματικούς λόγους, διατηρώντας παράλληλα τον παραδοσιακό χαρακτήρα του χωριού.

Τυπολογίες ηλιακών

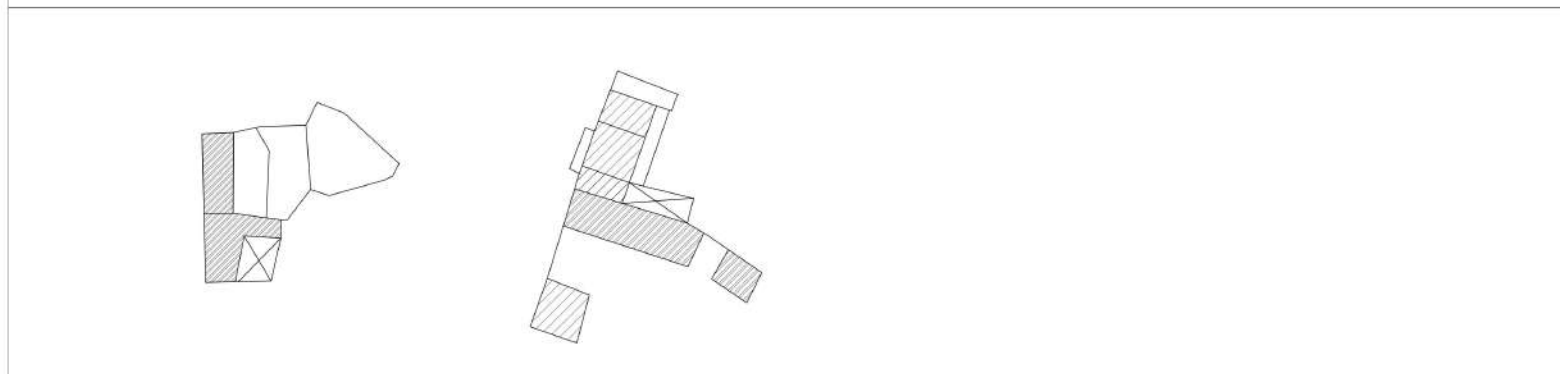
Τ
υ
χ
α
ι
α



Ε
φ
α
π
τ
ο
μ
ε
ν
ι
κ
η

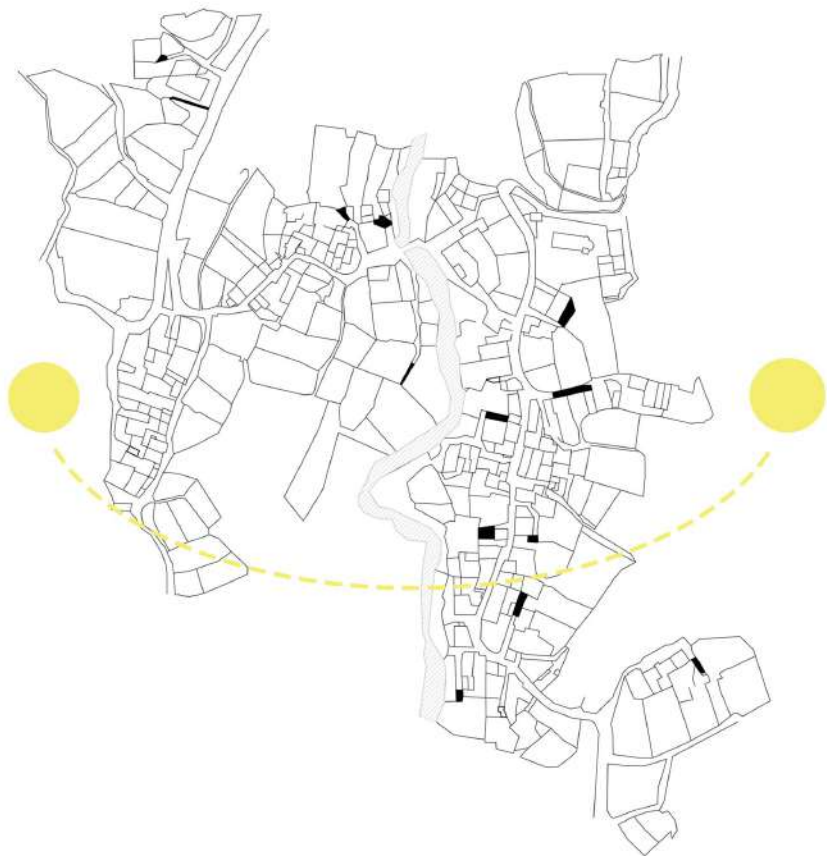


Γ
ω
ν
ι
α
κ
η





Το χωριό Μανδριά, τοποθετημένο στην ημιορεινή περιοχή της επαρχίας Λεμεσού, αποτελεί ένα χαρακτηριστικό παράδειγμα παραδοσιακού κυπριακού οικισμού, ο οποίος ενσωματώνει φυσικά βιοκλιματικά χαρακτηριστικά που εξυπηρετούν τις καθημερινές ανάγκες των κατοίκων και διασφαλίζουν θερμική άνεση καθ' όλη τη διάρκεια του έτους.



Τα περισσότερα κτήρια είναι στραμμένα προς τον νότο ή νοτιοανατολικά, προκειμένου να εξασφαλίζουν φυσικό φωτισμό και ηλιασμό τους χειμερινούς μήνες, ενώ προστατεύονται από τους ψυχρούς βόρειους ανέμους. Ο νότιος προσανατολισμός αξιοποιείται επίσης για την τοποθέτηση αυλών ή βοηθητικών χώρων.

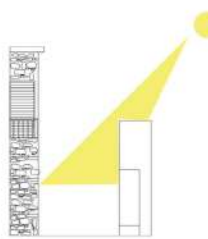
Οι τοιχοποιίες κατασκευάζονται από ημιλαξευτή ή αργολιθοδομή με χρήση τοπικής πέτρας, υλικό με υψηλή θερμική μάζα που συμβάλλει στη σταθερότητα της θερμοκρασίας στο εσωτερικό του σπιτιού - διατηρώντας το δροσερό το καλοκαίρι και ζεστό τον χειμώνα. Η χρήση πηλοχυτών ή λιθοδομής παρέχει φυσική θερμομόνωση.



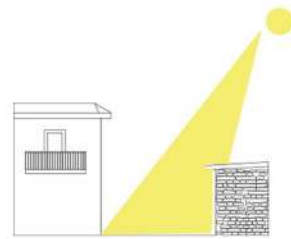
Τα κτήρια συχνά διαθέτουν εσωτερικές αυλές (ηλιακοί χώροι), οι οποίες λειτουργούν ως φυσικά κανάλια εξαερισμού και φωτισμού. Η διάταξη των χώρων γύρω από την αυλή ευνοεί τη ροή του αέρα, ιδιαίτερα τους θερινούς μήνες. Μικρά ανοίγματα στο βόρειο τμήμα βοηθούν στη διαμερή κυκλοφορία αέρα.



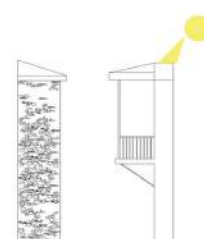
Τα σπίτια περιβάλλονται συχνά από αμπέλια, δέντρα ή αναρριχώμενα φυτά, που προσφέρουν φυσική σκίαση και δροσισμό το καλοκαίρι. Η παρουσία πρασίνου στις αυλές λειτουργεί ως φίλτρο για τη θερμότητα και δημιουργεί άνετο μικροκλίμα.



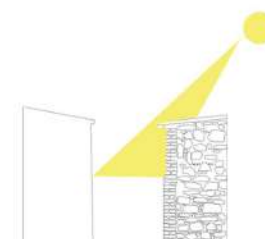
Μειωμένη ηλιοφάνεια στην διάοριση κατοικία λόγω γειτονικής μονόροφης



Μεγάλη ηλιοφάνεια λόγω μονόροφης κατοικίας και μεγάλης απόστασης μεταξύ της διάορισης



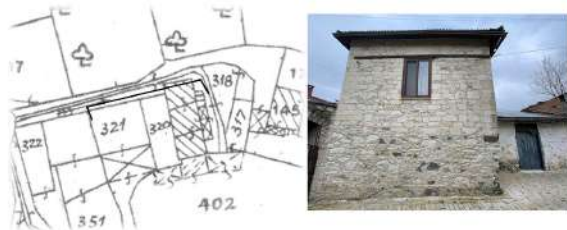
Καθόλου ηλιοφάνεια λόγω διόροφμων κατοικιών



Αρκετός φωτισμός αστέτος της γειτνίας



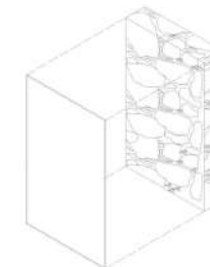
Όψεις
του
χωριού



Πελεκητή Πέτρα



Μεταγενέστερη επέκταση οροφής με χαλυβδόφυλλο και τσιμεντοπλόκ



Μεταγενέστερη επικάλυψη ημιλαξευτής πέτρας



Η páραπανω όψη αφορά δύο κατοικίες όπου στην μία υπήρξε μεταγενέστερη επέκταση της οροφής. Στην πρώτη κατοικία βλέπουμε ένα άνοιγμα παραθύρου με το χαρακτηριστικό ανώφλι του χωριού, το οποίο τίνει να είναι πιο μακρύ από τα τυπικά. Το ίδιο το παράθυρο είναι μεταγενέστερης προσθήκης. Οι θύρες στην δεξιά κατοικία είναι μετωπικές. Η μία είναι σανιδωτή δίφυλλη με φεγγίτη και η άλλη μεταγενέστερη. Όσο αφορά τις αναλογίες πλήρους-κενού, φαίνεται πως και σε αυτή την όψη επικρατεί το πλήρες.



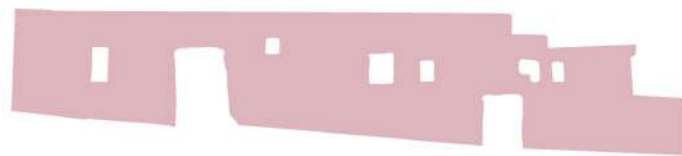
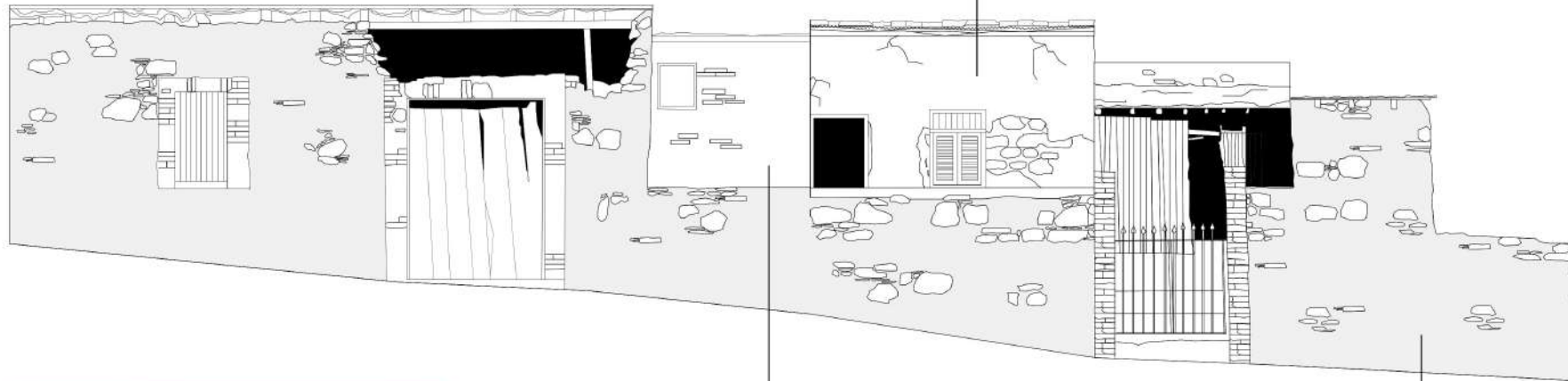
Ό
ψ
ε
ι
ς
Τ
ο
υ
Χ
ω
ρ
ι
ο
ύ



Ημιλαξευτή & αργολιθική πέτρα με μεταγενέστερη επικάλυψη

Στην εν λόγω όψη η οποία είναι σχεδόν γραμμική, λόγω των μονόκλινων στεγών, επικρατεί ένας συνδυασμός από τοπικά υλικά όπως είναι η ημιλαξευτή πέτρα, αργολιθική πέτρα και το τουβλάκι.

Επικρατεί το πλήρες ένταντι του κενού. Η δεξιά όψη φαίνεται να είναι μεταγενέστερη από την παρουσία δύφυλλου παραθύρου.



Τουβλάκι



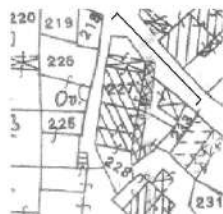
Ημιλαξευτή πέτρα



Ο
Ψ
Ε
Ι
Σ

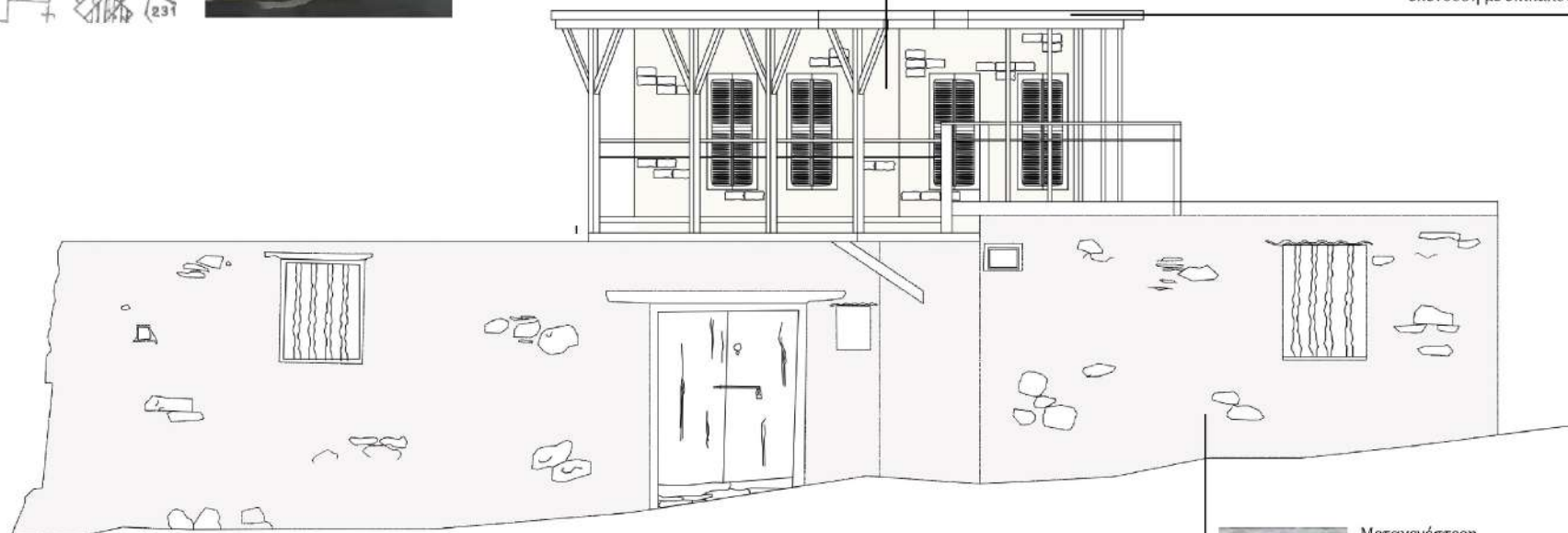
Τ
Ο
Υ

Χ
Ω
Ρ
Ι
Ο
Υ

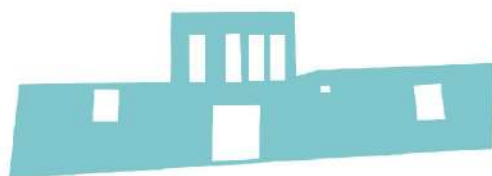


Πελεκητή Πέτρα

Μεταγενέστερη ξύλινη επένδυση με επικάλυψη



Μεταγενέστερη επικάλυψη ημιλαξευτής πέτρας

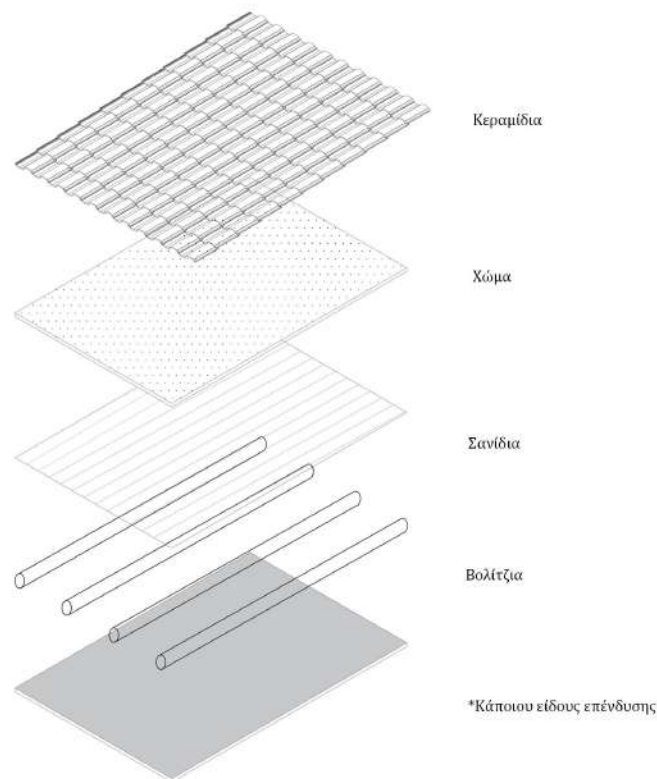
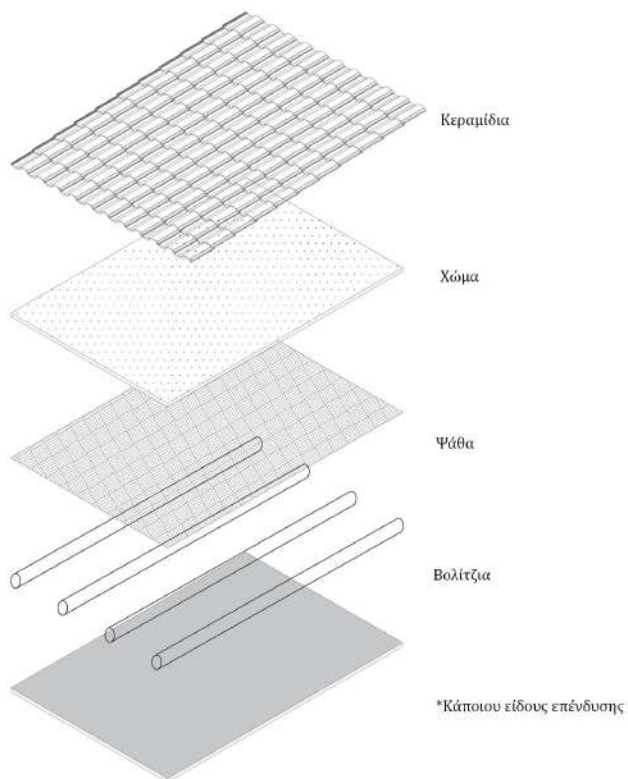


Σε αυτή την όψη κύριο υλικό είναι η ημιλαξευτή πέτρα η οποία είχε μεταγενέστερη επικάλυψη. Είναι απο τις πολλές περιπτώσεις του χωριού όπου είναι διώροφη κατοικία με την πάνω να έχει ηλιακό, όπου έχει μεταγενέστερα προσθεσθεί μια ξύλινη επένδυση με επικάλυψη. Η θύρα είναι δίφυλλη με το τυπικό ανώφλι και παρμακωτά παράθυρα. Επικρατεί το πλήρες.

Κ
α
τ
α
σ
κ
ε
υ
α
σ
τ
ι
κ
η

Λ
ε
π
τ
ο
μ
ε
ρ
ι
α

Σ
τ
ε
γ
η
ς



Μεταγενέστερη επέκταση οροφής



Στέγη με γείσο



Ο συνηθέστερος τρόπος στέγασης στο χωριό Μανδριά Λεμεσού είναι η επικλινή οροφή. Τοποθετούνται με σειρά κεραμύδια, χώμα, ψάθα ή σανίδια, βολιτζια και κάποιου είδους επένδυσης. Στις περισσότερες οικοδομές έχει αντικατασταθεί το πρωτότυπο χολετρωτό κεραμύδι και αντικαταστήθηκε από το επίπεδο γαλλικό. Λίγες οικοδομές διατηρούν το χολετρωτό. Στο χωριό έχει παρατηρηθεί πως υπάρχουν περισσότερες μονόκλινες στέγες, κάποιες δίκλινες και μια τρίκλινη.



Ε
ι
δ
η
τ
ο
ι
χ
ο
π
ο
ι
ί
α
ς

Α
ν
ά
λ
ο
γ
α
μ
ε
σ
χ
ή
μ
α



Αργολιθοδομή



Ημιλαξευτή πέτρα



Ημιλαξευτή πέτρα



Αργολιθοδομή



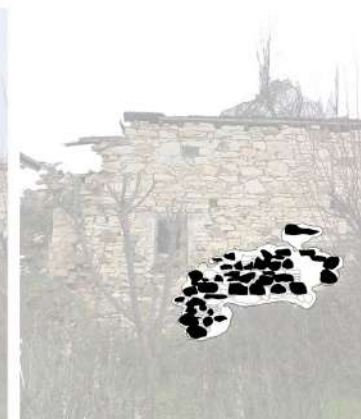
Πελεκιτή πέτρα

Α
ν
ά
λ
ο
γ
α
μ
ε
σ
ύ
σ
τ
α
σ
η

Ιζηματογενή: Ασβεστόλιθοι & πυριγενή γκρίζα χαλίκια



Ιζηματογενή: Ασβεστόλιθοι



Στις τοιχοποιίες των σπιτιών στη Μανδριά παρατηρούνται τέσσερις κύριες κατηγορίες πετρωμάτων, οι οποίες αντανακλούν την τοπική αρχιτεκτονική. Η πρώτη κατηγορία αποτελείται από ημιλαξευτή πέτρα με ιζηματογενή σύσταση. Η δεύτερη κατηγορία περιλαμβάνει συνδυασμό ημιλαξευτής και αργολιθικής πέτρας, με το κάτω μέρος της τοιχοποιίας να είναι αργολιθικό για αυξημένη αντοχή, ενώ το άνω μέρος αποτελείται από ημιλαξευτή πέτρα με ιζηματογενή και πυριγενή σύσταση. Η τρίτη κατηγορία αφορά κατασκευές που είναι πλήρως δομημένες με αργολιθική πέτρα, η οποία έχει ιζηματογενή σύσταση. Τέλος, η τέταρτη κατηγορία περιλαμβάνει πελεκητή πέτρα με ελάχιστη ιζηματογενή σύσταση, η οποία χρησιμοποιείται κυρίως σε πιο επιμελημένα τμήματα των κτισμάτων, ενισχύοντας την αισθητική και τη λεπτομέρεια.

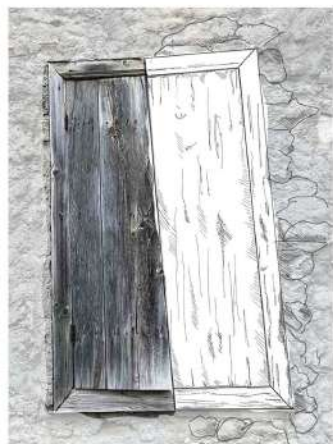
Τ
Υ
Π
Ο
Λ
Ο
Γ
ΙΑ

Π
Α
Ρ
Α
Θ
Υ
Ρ
Ω
Ν

Δίφυλλα σανιδωτά παράθυρα



Σε εσοχή



Στην πρόσοψη



Με φεγγίτη

Τ
Υ
Π
Ο
Λ
Ο
Γ
ΙΑ

Θ
Υ
Ρ
Ω
Ν



Σανιδωτή δίφυλλη τοξωτή



Σανιδωτή δίφυλλη με φεγγίτη



Σανιδωτή δίφυλλη απλή



Ταμπλαδωτή δίφυλλη

Θύρες

Οι θύρες διακρίνονται σε διάφορους τύπους, με κυριότερους τις σανιδωτές δίφυλλες πόρτες —είτε με απλό υπέρθυρο είτε με φεγγίτη. Ο τύπος της σανιδωτής δίφυλλης με φεγγίτη εμφανίζεται κυρίως σε πιο πρόσφατα σπίτια ή σε σπίτια που έχουν ανακαινιστεί, προσφέροντας καλύτερο φωτισμό στον εσωτερικό χώρο. Αντιθέτως, η σανιδωτή δίφυλλη τοξωτή πόρτα αποτελεί χαρακτηριστικό παλαιότερων κατοικιών, κυρίως στο κεντρικό πυρήνα του χωριού, φανερώνοντας την επίδραση της παραδοσιακής αρχιτεκτονικής με αψιδωτά υπέρθυρα. Σπανιότερα παρατηρείται ο τύπος της ταμπλαδωτής δίφυλλης θύρας, η οποία προδίδει μια πιο περίτεχνη ξυλουργική τεχνική και συναντάται κυρίως σε κατοικίες μεγαλύτερης οικονομικής επιφάνειας.

Παράθυρα

Στα παράθυρα παρατηρείται επίσης τυπολογική ποικιλία. Τα δίφυλλα σανιδωτά παράθυρα, είτε σε εσοχή είτε σε πρόσοψη, αποτελούν τον συνηθέστερο τύπο, αντανακλώντας μια απλή και πρακτική προσέγγιση στη σκίαση και την ασφάλεια. Η επιλογή για τοποθέτηση σε εσοχή συναντάται συχνότερα σε παλαιότερα σπίτια, εξασφαλίζοντας καλύτερη προστασία από τα καιρικά φαινόμενα, ενώ τα παράθυρα στην πρόσοψη απαντώνται σε πιο απλές κατοικίες ή σε μεταγενέστερες προσθήκες. Ιδιαίτερο ενδιαφέρον παρουσιάζουν τα παράθυρα με φεγγίτη, τα οποία υποδεικνύουν την ανάγκη για φυσικό φωτισμό και αερισμό, ιδίως σε μικρότερους χώρους.



Βιβλιογραφία

1. Wikipedia/Βικιπαίδεια, “Μανδριά Λεμεσού.”

https://el.wikipedia.org/wiki/%CE%9C%CE%B1%CE%BD%CE%B4%CF%81%CE%B9%CE%AC_%CE%9B%CE%B5%CE%BC%CE%B5%CF%83%CE%BF%CF%8D.

2. Official Website of Mandria (Limassol)

Mandria Community Council. Mandria Limassol Official Website.

<https://www.mandria.org/>.

3. Terrabook – Mandria Lemesou

Terrabook. “Μανδριά Λεμεσού.” Terrabook Cyprus.

<https://cyprus.terrabook.com/el/limassol/page/mandria-lemesou/>.